

# 淡水文化

# 77

國內郵資已付  
 三重郵局許可證  
 三重字第0210號  
 雜誌

2006.3月出刊

無法投遞時請退回

淡水文化基金會  
 TAMSUI CULTURE FOUNDATION

◎發行人/陳信雄 ◎指導單位/行政院文化建設委員會 <http://www.cca.gov.tw> ◎中華郵政北台字第6346號執照登記為雜誌交寄  
 ◎總編輯/謝德錫 ◎發行所/財團法人淡水文化基金會 ◎電話02-26221928 ◎傳真02-26202355 ◎行政院新聞局局版台誌字第1083號  
 ◎劃撥帳號/18594062 ◎地址/台北縣淡水鎮鼻頭街22號 ◎E-mail:tamsui@tamsui.org.tw ◎美術編輯/姚莉亭 ◎印刷所/日動藝術印刷

關心社區·疼惜鄉土

## 社論

# 生命輪祀·文化新獻

## 八庄大道公注入新的文化驅力

二百年默守的陳規舊習，要如何適應21世紀需求？八庄大道公的民俗信仰，在今日無疑要新的文化活水，才能在傳承與延續上找到新的契點，帶動社區營造集體參與的歸屬感！

八庄大道公的信仰，在1980年代便開始受到文史工作團隊的注意和觀察。當時，因為經費緊絀，民眾除了虔誠的奉獻，競相邀聘大型歌壇、大跳艷舞，有心的人極為憂心，會帶壞聚風氣。隨後，專家學者進行田野調查、論文探討，對八庄大道公的起源、發展，有了基本的瞭解與認識。

不過，這些調查與研究對八庄大道公一百多年的傳承、變遷的影像、文字資料等等，仍極為欠缺。淡水文化基金會有鑒於此，開始留意相關資料的蒐集。2001年，基金會向政府申請『永續工程計畫—咱的鄉土咱來講』，訓練培植在

地導覽人員，由指導老師將成員分為六組，以淡水33個里為單位，進行里鄰的田野訪查，在短短一個多月裡便搜集到橫跨半個世紀不同年代八庄大道公祭拜的影像、文字資料。

淡水文化基金會讓這些文化資產能發揮它傳承、闡揚的效果，便決議做文案美編處理後，製作為大型海報，在2002年祭拜會場陳列，讓參與信徒瞭解八庄大道公信仰的演變發展，一推出便極為轟動，引起關心者的注意。

隨後兩年，淡水文化基金會持續進行影像的紀錄與踏查，也在淡水社區大學開設課程講解八庄大道公的信仰演變。

2005年，淡水文化基金會與水源國小決定攜手將八庄大道公的信仰做為鄉土教學的一環。除編寫信仰傳奇與社區地圖的教案，也將學生社區認同與文化創意連結在一起，舉辦社區LOGO、文

化祭品的競賽，並由全校師生一同參與大道公戲劇的演出。

整體來說，水源里的嘗試極為成功，淡水文化基金會決定延續。在2006年北新莊的祭典再做一次試驗。

今年，興華國小是活動的主軸，除了大道公在北新莊社區LOGO、文化祭品的延續外，更加進學校故事媽媽，製作大道公信仰、社區地圖的闖關遊戲，讓學童從參與中認識民俗信仰與鄉土社區。

大道公九年一輪的歷程裡，極具生命的啟示。第一輪是蒙昧的兒童，第二輪是好奇的少年，第三輪是踏入社會青年，第四輪是跟拜的父母，第六、七輪是當家的一家之主，第八、九輪是執事的長者。

我們參與的輪祀裡，能留下什麼給子孫分享？九個不同社區的年輕子弟的文化創意，無疑將會是最豐盛的一份！

# 社區標幟·青春手筆

## —記興華國小的八庄大道公文化創意Logo徵選

謝德錫

興華國小社區標幟徵選是八庄大道公文化創意作品繼去年水源國小舉辦後第二度舉行。今年學生的作品，展現出許多不同的風貌。

今年的時間較為倉促，2月中淡水文化基金會才與興華國小確立今年文化創意的目標，由於興華國小僅有一百多位同學，文化祭品採用班級集體創作的模式，以六條色彩艷麗的神豬，在祭典當天會場爭奇鬥艷。

而在社區標幟上，則採用個人競賽，由故事媽媽、老師在朝會、課堂上，介紹八庄大道公信仰的起源發展及社區標幟設計的概念，讓學童充分瞭解後，再進行構思發想，最後描繪成圖案。

3月20日是評選的日子，一

百多件作品先經班級初次揀選後，再於視聽教室進行複選。複選的評審有校長、故事媽媽、老師、家長會會長、北新莊大道公爐主，及淡水文化基金會董事長、財務長等十幾位。

每一位評選有投五票的權利，40多件作品在大家慎重的挑選下，五件特優作品無異獲得高票通過；八件優等作品中，其中二件因同票的數過多，最後採取現場舉手多數決才決定出來，十三位獲選作品明顯可以看到不同年級的學生的創意，低年級簡單稚嫩的構圖，往往有著極大的想像；高年級成熟較工筆的描繪，具有較完整的意涵。青春的想像、自由活潑的聯想，今年的文化創意，將是一百多位興華孩子難忘的一段成長歷程！



因為今年是狗年的年頭，所以我才畫小狗。豬和元寶糖、魚、雞、鳳梨、楊桃、葡萄，都是要祭祀大道公，也就是保生大帝，拜拜的牲禮。元寶糖：圓圓滿滿、鳳梨：旺旺來、楊桃：喜氣洋洋

三年甲班謝適如作品



我會畫狗的原因是今年是狗年，而會畫老虎的原因是保生大帝的曾經救過一隻虎，我才會畫虎。

六年甲班張佳蕙作品



因為在我的印象中，保生大帝的慶典活動都很熱鬧，所以想到熱鬧，也會連想到舞龍舞獅，和過年過節都會有的鞭炮！

六年甲班邱盈如作品



因為我覺得大道公很厲害。

一年甲班林啟宸



因為我覺得大道公很厲害。

六年甲班羅偉嘉作品

文化局長交的朱惠良接縣長希望創任後當務之、管理、行淡水古蹟園八里串聯，社團，延伸黃金海岸。自己的主體，因此她提，準備大力藝術與企業文化榮景。法委員，大反對交通部國立台北藝美國普林斯

園迄今，參與熱鬧滾滾的淡水古蹟博覽會豐富精彩。

示，於元宵節觀紅毛城，方贈送閃亮十二日)晚「浪漫到紅鳥樂園」於

也選在小白活動，包括DIY製作逸事--伊藤一日推出的「當日下午二人節」的有

也推出「石」，展期至五淡水古蹟博覽會「元宵猜



# 吃自己種的米——荒野淡水自然中心的「穀東會」

荒野保護協會理事長 李偉文

上個月召開荒野顧問會議及理監事聯合會議，秘書處與各個工作委員會召集人報告新年度的計劃時，監事文魯彬律師聽到荒野自然中心委員會召集人宋宏一老師報告穀東計劃時，立刻附議，除了表示他一定要加入之外，他還特別提到「我們認為我們一直在為環保而努力，但是假若我們平常生活很不環保，只有在周末假日做一下義工，其實是有問題的，因此要想辦法將自己的日常生活儘量與環保生活做結合。我覺得這個穀東計劃很棒，符合這個原則。」

這些年追求健康與環保的想法已逐漸蔚為風潮，有機食品在市面上的佔有速上升中。

單單以有機米而言，這兩三年，以所謂「穀

東俱樂部」的形式在贊助推廣有機種田的施作，這樣的團體在全台灣也陸續增加中。

荒野淡水自然中心的「穀東會」，與其他團體有一點不同，除了可以吃到有機米之外，重點是那些稻米是自己種的。每個穀東除了可以平均分配到收成的米之外，重要的是，期望你每個月（一年十次）到淡水自然中心來工作，重新感受勞動的滋味，重新體會人與土地最親密的接觸。一年四季裏，有不同的農作或自然體驗讓穀東攜家帶眷一起參與。

荒野的自然中心，目前正在實驗與嚐試與國外的自然中心不同的運作模式。鄉土教學、自然體驗、自然農作都只是一部份，其他如自然建築都是將來努力的目標之一。

這是個有趣且充滿挑戰的新領域，歡迎一起來參加。



▼穀東會成員攜家帶眷在田裡插秧(圖片提供/李偉文)



▼荒野的淡水自然中心，以鄉土教學、自然體驗、自然農作的方式，重新感受勞動的滋味，體會人與土地最親密的接觸。(圖片提供/李偉文)

2004年，我尋找一塊沒有與其他農田共用水源的休耕田，找到位於淡水大屯溪畔公埔子、一塊自然湧泉灌溉的農田，第一次實驗請農人種植有機稻米，進行圍鴨種稻，不再施用農藥與化學肥料。

我們將鴨子放入圍起來的水稻田中，讓鴨子吃掉小隻的福壽螺，以及壓抑田中雜草的生長，一切以自然農法的技術，將除農害工作交給大自然的生物鏈——鳥兒吃蟲、鴨子吃福壽螺。

在推廣種植有機稻米的過程中，我們聽到農人與土地間無聲的絮語，見到農人的生態智慧，感受到生命對於無農藥環境的需求。

## 滿載一年的感動

種植過程中，看到大屯溪畔的生物逐漸群聚來此，爭先恐後地，好似在趕著搭上挪亞的方舟，自行開車來到附近的伙伴，只要看到空中鳥兒群聚的位置，就知道是我們的圍鴨田，絕不會走錯路。

早期發現在有機水稻田上飛舞的家燕群，比旁邊的水稻田（別人的、灑農藥的）多出很多，當時以為是管理不當，造成鳥害，但是因為稻子還未結穗，也沒有直接損失，詢問過後才知道：「因為蟲兒知道這裡沒農藥，就都到這裡來，蟲子多，燕子也成群來這裡捕食昆蟲。」

又發現當稻穗長成時，卻沒有很多雀鳥大量偷食，別人告訴我：「因為沒有太多的肥料，稻子早熟，稻穀上的芒刺使得鳥兒去吃別人的晚熟稻！」

當收割時，割稻機在前我在後，看見滿地遍佈著澤蛙，不斷跳動；割完稻子後放水淹田，再放鴨子進去，看鴨子吃得過癮、走起路來屁股搖晃，相當得意。

我相信：「好的棲地要用心營造。」試賣荒野米收割完後，試著在荒野分享收成的有機米給身旁的好友，結果大受好評，短短兩星期內賣完共一千斤的米，讓許多想嘗鮮卻晚來一步的好友為之扼腕。

在去年賣出的米袋中，我特地附上一張紙與一段話：「感謝您的購買贊助，支持了我們鄉里土地的潔淨，支持了完整的自然生態環境，沒有毒害任何魚蝦，沒有毒害任何蟲蝶，也不會害死任何的鳥兒，當然更照顧了您的身體健康，願這樣的工作能持續下去，使我們的土地能永續經營。」

一年來的滿載感動，促使我不願讓這一切只是一場實驗，期望這樣的美好能分享給更多人。

## 願景

我沒種過田，當然更沒賣過米。除了透過賣米的方式與夥伴們分享一年來的成果，現在更期待透過大屯溪穀東會，以工作假期的模式，讓更多人感受到農人對於節氣變換的智慧，享受到田園之樂，也支持更多農夫能以有機、無害土地的方式繼續種植水稻。

整體來說，農民是勤奮的，但面對市場卻是一片茫然。在自由市場上農民自己種的米無法賣到高價，即使是用有機的方式，因為不信任或被剝削，都使得無助的農民一步步退卻。所以是以租地、托耕的方式經營，讓農民自己做主。

圍鴨種稻一年收成約1,900斤米，試以一斤40元的價錢售出，約有8萬元左右的實質收入，進一步仔細計算發現：光付給別人的錢就已達10萬元。這金額不算多的十萬元，卻能維持一個老農夫繼續圍鴨種稻，讓五分地大的水稻田發揮它原有的功能，持續回饋土地。

只要曾經來過這片田地的朋友，都可以感受到這片小而美的五分地維繫了多少的生命。未來希望種一些可食性水生植物，完整的溼地生態就會更有看頭。

如果別人農民看到有甜頭就會跟進，更多更好的土地也得以因此保留下來，自然生態的棲地就形成了。

如果您因故來不及參加此次的大屯溪穀東會，荒野淡水自然中心另有三個目標，主要以工作假

## 「大屯溪穀東會」的成立初衷

宋宏一（荒野淡水自然中心負責人）

期為主軸，不定時辦理如人工溼地經營操作、自然建築工作坊、筊白筍田營造等理想、理性、踏實的綠色健康活動。

這是一個夢，是一個踏實而且可行的夢。工作假期系列為經營的主軸，搭配季節時令植物的種植管理與蔬果採摘為輔佐活動，希望這個團體沒有被錯愛。所以我們更要呵護她！

## 關於「淡水大屯溪穀東會」

大屯溪穀東會是仿效宜蘭穀東俱樂部運作有機稻田的方式而成。

讓農人的收入不低於休耕補助，是支持農人願意繼續種稻的助力，目前邀約200位志同道合的人成為「穀東」，一人兩千元台幣共同參與有機水稻田的運作。

透過「大屯溪穀東會」的運作機制，荒野淡水自然中心同時也能進行環境教育，讓更多人享受這份來自土地、生命的感動，讓孩子們有美好的童年回憶，讓有機稻田能夠存活，讓農人願意種植有機水稻。

運作方式：

1. 辦理穀東說明會：讓所有好友一同參與，瞭解穀東會的運作機制。
  2. 辦理穀東會活動與課程：透過各式體驗活動讓穀東能親近農田，接近自己種的米，感受土地的變換。另外，將舉辦自然建築工作坊、習自然農法、人工溼地營造、溼地生態等。
  3. 穀東會訊息分享：所有穀東會相關訊息包含訪宜蘭穀東俱樂部等互訪活動，將與穀東分享。
  4. 穀金計算：每份穀金發放一張穀票與10張活動券。只需繳交2,000元穀金，收成後則上每股分發15斤的稻穀，並可免費參加十次穀東會活動，認券不認人。
  5. 若來不及加入穀東會，只需繳交500元，即可參加5次穀東會活動，認券不認人。
- 荒野淡水自然中心（電話：02-28011858）

去年當大家去古蹟園區要者和熱心人士「善事」——蹟提報和保存。我們都知淡水的城鎮風水完整的反映式建築大都屢殆盡，多田榮保存最完整，多田榮出色的日人實經營航運、雜（官衙用達）合長，在當了同今鎮民代表



▼屋內格局採光明(攝影/余鈞惠)

告別淡水假日午後，我出了民權西路半以來每天經的圓山飯店、北投捷運站、意盎然的水筆是習慣把握機不會再推開藍打招呼，走進著我的辦公室。為了整頓打破假日不來好笑，只能說水的飲食，還路（英專路：舊，想要加菜攤、老是有入



# 淡水街長多田榮吉故居的保存紀事

蘇文魁

因此和台灣各地不少同類型的個案一樣，近年來發生產權的訴訟。



多田榮吉故居的木結構建築本體保存相當完好  
(攝影/余鈞惠)

但由於兩造之間都有提報古蹟的共識，因此在地方文化人士的協助下於2005年4月公告為縣定古蹟。

多田榮吉故居的保存，除了使淡水在歷史建築和空間更為完整，也有效的串連了砲台埔和馬偕街的歷史和文化教學動線，這樁美事，應值後人紀念！

街長（鎮長），第二次大戰時他還擔任淡水建築信用組合（今淡水一信）的組合長。

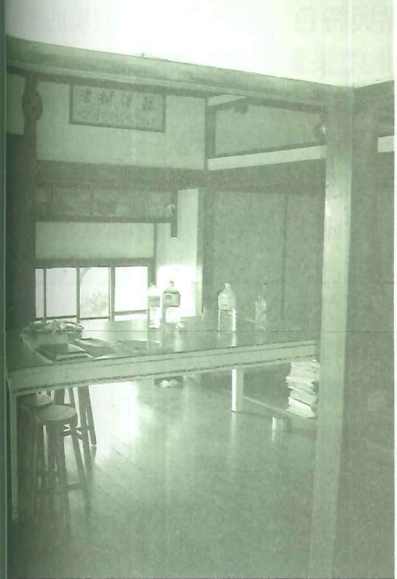
多田榮吉故居佔地百坪，建物三十坪，屬和風木造建築，座落於淡水砲台埔前緣，約建於1920年春天。多田榮吉故居的平面格局以展望關渡至淡水海口為目的，採不規則，環繞日式庭園、隔淡水港與觀音山相對，盡攬淡水山光水色。建築以日人最喜愛的檜木搭建，屋架、外牆的兩淋板、挑高的隔潮層都遵照日本傳統。屋瓦至今仍保留黑色文化瓦、牆身也是竹編夾灰泥的真壁作法，屋內的格緣天井、拉門等依然保存，可說是日式建築的經典作品。

第二次大戰終戰後多田氏回日本，將此宿舍賣給劉興明，劉興明是著名的獸醫，在台灣牛瘟防治上有著極大貢獻，曾任職至經濟部商品檢驗局副局長，目前由其後人承續。至於原本學產的土地卻被經濟部以接收日產的名義登記。

去年當大家正關注紅毛城何時能重新開放和淡古蹟園區要如何營運推廣時，淡水的文史工作者和熱心人士，卻做了一件對淡水文化發展的大善事——就是前淡水街長多田榮吉故居的古蹟報和保存。

我們都知道，日本領台後以強勢建設改變了淡水的城鎮風貌，引進的日本式建築群，也使淡水完整的反映出台灣歷史的各種面相。可惜，日式建築大都屬公部門廳舍，保存最為不力而拆除盡，多田榮吉故居可說是淡水僅存日式建築中，保存最完整，也是唯一列入古蹟者。

多田榮吉氏是日本神戶人，為淡水政商都很出色的日人實業家。早年在淡水創「多田商會」經營航運、雜貨配銷，是公家用品的獨門供應商（官衙用達）、也是淡水「副業販賣組合」的組長，在當了五回（共十年）的淡水街協議員（鎮民代表）後，擔任1930年至1933年的淡水



室內格局採光明亮，不難想像過去建造時設計的用心，也反映對居住品質的重視

(攝影/余鈞惠)



多田榮吉故居建築為日式庭園風格，環境十分幽靜 (攝影/余鈞惠)



## 淡水的滋味

許淑貞

太多的珍珠奶茶的飲料店、有賣好吃什錦麵的髒髒的店、應有盡有的台灣小吃、社大開會必備餐點的麵包店以及好喝紅豆湯圓、...，每樣我都想回味一下，不過我的體重可不允許我太過造次，只好忍痛直奔目前為止個人認為吃過最優的排隊雞排店，雖然曾發生過邊走邊吃雞排時，迎面走來一位社大學員跟我打招呼的糗事，我還是決定不顧形象的邊走邊啃雞排，心滿意足的在英專路慢慢閒晃。

解決完三千煩惱絲的問題，看看手錶，時間還早，趕快往自來水廠那邊走去，不是要去找人，而是要去好吃的泡芙，可惜假日沒開店，只好悵然折返；走到一信前，耳邊傳來熟悉的海鮮烏龍麵店負責煮麵小姐的聲音，竟讓我有些近鄉情怯之感，趕緊快步走過，告訴自己「下次吧！下次再來吧！」，想吃的回憶實在太多，還掙扎了一下要不要去買個有親切老闆娘的雞排便當或是有好吃的飯跟搞笑員工的排骨便當呢？後來忍不住還是買了有一陣子我很迷的仙草奶茶，暫時忘記腰圍又快瀕臨緊界線這件事。



每到傍晚時分，人潮繁忙的英專路 (攝影/梁建新)

沒有看到淡水河波光粼粼的日子，其實也還好；沒有見到在淡水努力工作的朋友，也不會特別想念；沒有英專路美食地圖可選擇的晚餐，也都很可口；人，或許也是遺忘的動物，只是，淡水的人、事、物對我的意義早已紮實的存在著，對於尋常的事，無所謂忘記或感傷，淡水河依舊那樣美麗，友情不會因為我的位移而產生質變，美味的便當每天還是熱呼呼出場，心血來潮的時候，我還是會出現在英專路忘情地啃起雞排，暗自祈禱千萬不要遇到認識的人。

在沒有驚動任何淡水朋友的傍晚，我悄悄地從台北來到淡水，循著多年累積的味覺與習慣，回憶過往，而這些不過是我對淡水眷戀的小小片段。

告別淡水線的日子近一個月，在沒人邀約的週六午後，我尋常的踏上這條熟悉的路途，捷運到了民權西路站以後豁然開朗，我望著過去三年以來每天經過的窗外風景，映入眼簾一直佇立著的山飯店、人聲鼎沸的士林夜市、美輪美奐的捷運站、總是令人驚豔關渡大橋、紅樹林生機盎然的水筆仔，當列車緩緩進入淡水站，我還習慣把握機會鳥瞰殼牌園區，只是這一次，我不會再推開藍色大門，跟園區的守護狗「黑面仔」打招呼，走進那個牆面斑駁、永遠有一堆工作等待我的辦公室...

為了整頓因工作忙碌而荒圮許久的亂髮，我打破假日不來淡水的原則，這理由聽起來雖然很可笑，只能說人是習慣的動物，而我不只習慣淡水的飲食，還習慣了淡水的髮廊，步行走進便當店（英專路：在社大工作時，晚上買便當必經之路），先往左切進清水街，嗯...各個攤位次序依舊，想要加菜時的滷味攤、不想吃便當時的潤餅攤、老是有人叫我買去冰、三分之一糖珍珠不要

俱樂部運作有

，是支持農人  
0位志同道合  
幣共同參與有

機制，荒野淡  
，讓更多人分  
孩子有鮮明美  
活，讓更多的

同參與，清楚  
式體驗活動，  
的米，感受時  
築工作坊，學  
地生態等。

關訊息包含參  
與穀東分享。  
票與10張穀東  
金，收成後原  
免費參加十次

500元，即可  
（。  
11858）



# 與北新莊的美麗相遇

## 參與北新莊社區踏查的感動

以前總是坐在書桌、電腦前認識地圖上的社區聚落，今年有幸隨著淡水文化基金會紀錄八庄大道公信仰的腳步，來到三芝北新莊進行社區踏查及耆老訪談，除了讓我對北新莊有了更多的認識，也讓我明白只要用心觀察，不論是寧靜偏遠的小聚落還是繁華熱鬧的街區，都可以發現其美麗、動人的地方。

在還未開始北新莊的踏查前，我對北新莊僅有的印象，大概就只有從街上行駛的公車看到的



二月下旬起，淡水文化基金會與小雞籠文史工作室進行北新莊耆老訪談及社區踏查，收穫良多(攝影/梁建新)

「淡水—北新莊」的路線掛牌，不是淡水人的我，總以為北新莊就是新莊的某地區，直到此次去北新莊做田野調查，我才真正明白，原來北新莊就在淡水和三芝的交界處，也是每次我從淡水上陽明山的必經之處。

北新莊是由三芝鄉店子村、興華村二村組成，隨著山勢的起伏形成聚落，記得第一次到北新莊進行耆老訪談，是在菜公坑的梯田邊，我們坐在樹下聽從田裡撥空接受採訪的老阿伯，講述菜公坑、車埕等地名的由來，路旁有清澈的渠道、幾棵初春綻放的櫻花，遠望還可看到淡水出海口，就這樣我和北新莊的初體驗，在暖暖的春陽中展開。

隨著幾次踏查，我開始對北新莊的聚落發展、地名由來、產業更迭…有了深度的認識與了解，也增廣了許多見聞。其中讓我印象深刻的是在北新莊處處可見恣意綻放的櫻花佇在路旁或山間，總令我忍不住多望幾眼；及隱沒在公路旁，風貌古樸的三板橋，站著橋上綠蔭扶疏，聽著大屯溪水潺潺而流，令人心曠神怡；還有七十多歲的受訪耆老帶領我們尋訪田心子的美人穴地形，看到狀似女人平躺在地山勢起伏，十分有趣。每次尋訪北新莊，總有意想不到的收穫與驚喜，從陌

生到熟悉，北新莊在我心中不再只是公車牌上的名字，而是有著滿山櫻花、美麗風光的恬靜農村。



北新莊菜公坑的耆老與我們坐在樹蔭下聊在地的生活經驗(攝影/梁建新)

經過此次的活動，讓我深深體會到，只要用心觀察、細心體會，怕只是山中的一個小聚落，也有其獨特與美麗之處。

反觀在我們日常所處的環境中，我們總是於抱怨，檢視環境的缺點，卻從沒想過去發掘自己居住境的優點與特色。我一直以為環境的改善要從情感出發，如果對社區沒有情感，就不會珍惜，更何談環境的改善。也許我們應該學習從角度，用探索的眼光，就會發現在社區之中處處藏驚喜，也有許多獨特、美好的事物，等待我們發覺，一如此次，我在北新莊和櫻花的美麗相遇

## 「八庄大道公信仰風貌」

### 紀實攝影作品徵件

八庄大道公(保生大帝)為淡水、三芝地區極為重要的在地民俗信仰，依據清代以來的庄頭聚落分為九個角頭分年輪祀，九年一輪，每一年輪祀的庄頭都會舉辦盛大慶典來恭迎大道公。主要祭典的內涵包括以誠敬的心意供養神豬、磅豬、賽豬公的過程，及農曆3月15日大道公華誕祭典，請檢桌師傅排出富有吉祥意義的華麗供品，及設點心攤供祭典遊境民眾點心的風俗，及新舊爐主交接、新爐主迎奉大道公落馬安座、擲爐主…等過程，都是八庄大道公信仰的獨特面貌。為使流傳有一百九十多年歷史的八庄大道公信仰留下珍貴影像紀錄，特舉辦攝影作品徵件，邀請您以真實紀錄的角度，一起來傳承紀實百年祭典的風貌。

#### 報名方式

即日起至95年4月23日止(以郵戳為憑)請電洽02-26221928索取活動簡章，參選作品掛號郵寄至淡水文化基金會(淡水鎮鼻頭街22號)

#### 獎勵及得獎公布

評選原則以呈現大道公信仰主題風貌、意象表達、攝影技巧、構圖創意為主。評選獎項為：優等三名，獎金1,500元，獎狀乙張。佳作五名，獎金800元，獎狀乙張。入選十名，獎狀乙張。

評選結果以書面通知得獎者，並於五月底前刊登公布入選名單於主辦單位發行之《文化淡水》社區報。

#### 徵件內容

1. 徵件民國91-95年八庄大道公信仰主題之攝影作品，請參考歷年輪祀地點：

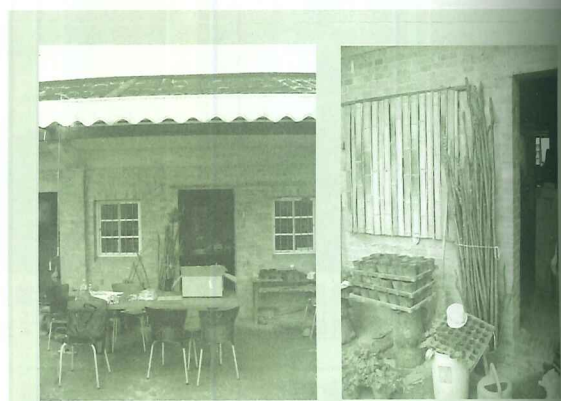
- 91年 圭柔山/淡水鎮義山里下圭柔山集應廟廣場
- 92年 淡水街/淡水鎮油車口沙崙停車場
- 93年 中田寮/淡水鎮忠寮里演戲埔
- 94年 水規頭/淡水鎮水源里演戲埔
- 95年 北新莊/三芝鄉興華村石觀音廟對面廣場

2. 徵件今年(95年)八庄大道公祭典活動紀實攝影照片，請參考下列說明：

- 4/10-12(農曆3/13-15) 8:00-18:00  
大道公祭典 石觀音廟對面廣場
- 4/11(農曆3/14) 12:00-16:00  
磅豬、殺豬公 於爐主姚宅集合，再前往參加賽神豬家庭(爐主姚宅/三芝鄉田心子路18號)
- 4/12(農曆3/15) 13:00-16:00  
大道公華誕祭典 石觀音廟對面廣場
- 4/13(農曆3/16) 8:00-12:00  
新舊爐主交接 大道公迎庄、過庄  
石觀音廟對面廣場→淡水鎮忠泰國小旁廣場
- 4/14(農曆3/17) 8:00-9:00 大道公落馬安座  
淡水鎮忠泰國小旁廣場→新任爐主游宅  
(淡水鎮蕃薯里雲廣坑10號之5)

#### 舉辦單位

指導單位：行政院文化建設委員會、三芝鄉公所  
主辦單位：淡水文化基金會、小雞籠文史工作室



#### 大屯溪自然農法學習體驗招收會員

在淡水大屯溪畔有一群人抱持著自然農法的信念，在這裡耕耘出「大屯溪自然農法教育農莊」，其發起創辦人為陳惠雯女士與其夫婿黎旭瀛先生。據陳惠雯女士表示，自然農法與一般農法不同之處，就是不使用除草劑、農藥、肥料，也不添加所謂的有機肥料，只有適度地添加自然草葉所製成的堆肥，以保持土壤的潔淨。大屯溪自然農法教育農莊目前以會員的方式來教授農作，平時也有套裝行程專為學習體驗的人安排自然農法導覽、農務體驗、自然健康餐、自然花草DIY、自然散步等等，適合全家大小一同參與體驗，有興趣者請洽大屯溪自然農法教育農莊，電話02-28015059 地址-淡水鎮屯山里番社前11號



今年3月十點，陳水著名古蹟淡第一座臺灣並至創校人

淡水女學堂

「女性邀請婦女界血淚生命故標。之所以置第一座臺學堂」是全也是正逢馬灣女子教育年也已屆滿

淡水不新文化、新文明就藉著權的觀念和馬偕博

麗的山城河通過傳道及縛，除了原宣教史上最此，西洋宣

女的社會地教工作是一協助馬偕博會教育。縱妻，夫婦教因此，馬偕仁人」和少宣教和社會

馬偕在一八開辦牛在必行，受千元捐款匯

